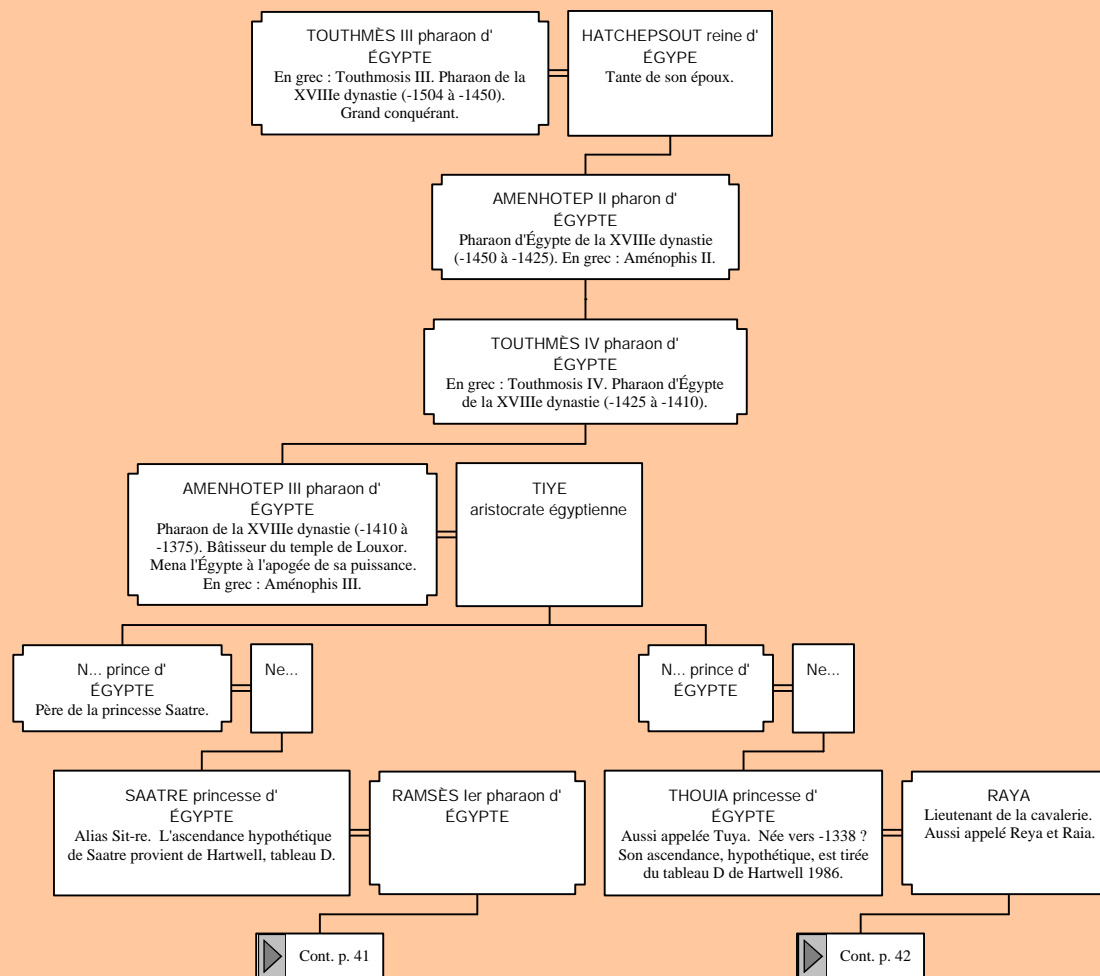
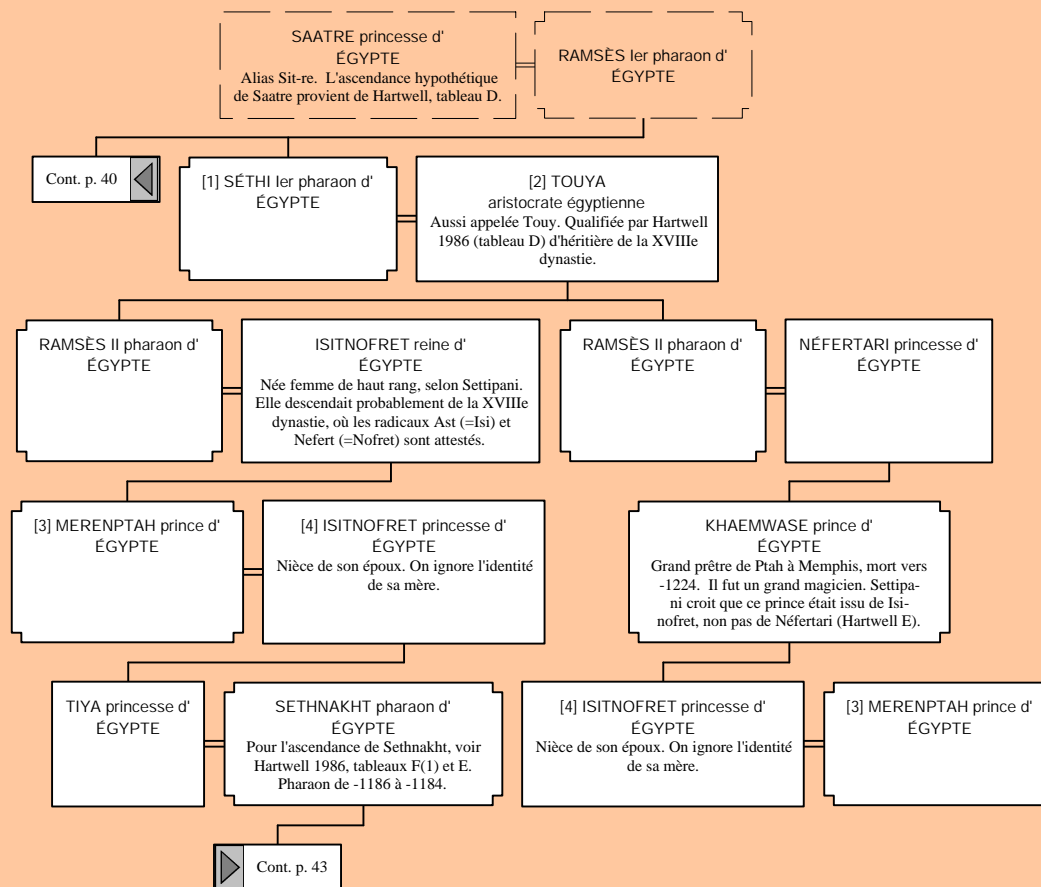


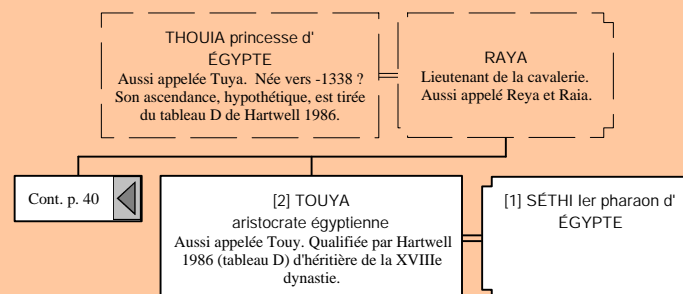
De *Touthmès III, pharaon d'Égypte, jusqu'à Constance d'Arles, reine de France*



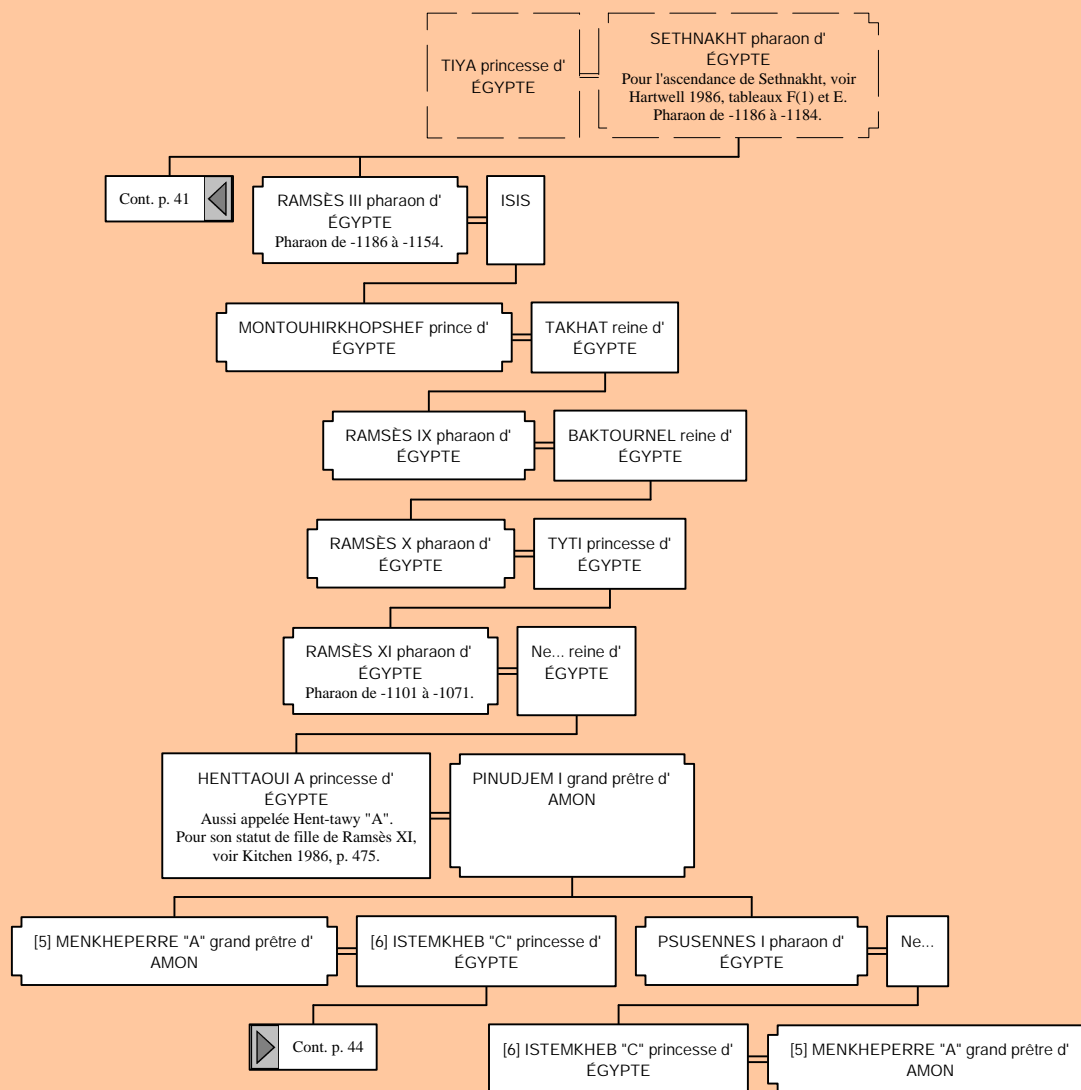
Par (c) Michel Lemire, Montréal, Québec.
5 août 2006.

De *Touthmès III, pharaon d'Égypte, jusqu'à Constance d'Arles, reine de France*

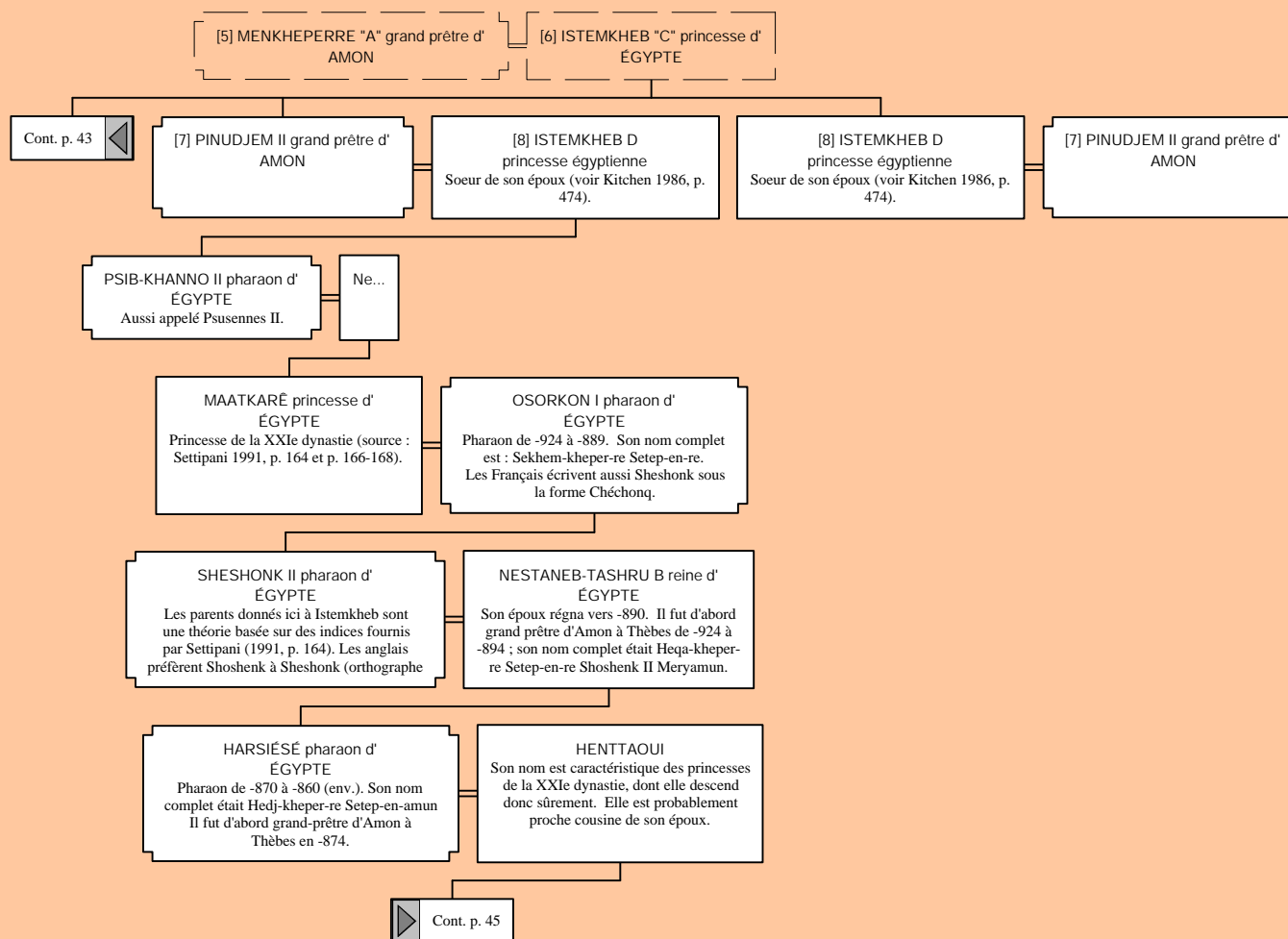




De Touthmès III, pharaon d'Égypte, jusqu'à Constance d'Arles, reine de France



De Touthmès III, pharaon d'Égypte, jusqu'à Constance d'Arles, reine de France



De Touthmès III, pharaon d'Égypte, jusqu'à Constance d'Arles, reine de France

HARSIÉSE pharaon d'ÉGYPTÉ
Pharaon de -870 à -860 (env.). Son nom complet était Hedj-kheper-re Setep-en-amun Il fut d'abord grand-prêtre d'Amon à Thèbes en -874.

HENTTAOUI
Son nom est caractéristique des princesses de la XXIe dynastie, dont elle descend donc sûrement. Elle est probablement proche cousine de son époux.

Cont. p. 44

ISTEMKHEB princesse d'ÉGYPTÉ
Son nom est caractéristique des princesses de la XXIe dynastie, et il est fort probable qu'elle s'y rattache donc. Les parents qu'on lui donne viennent de Settipani p164

OSORKON II pharaon d'ÉGYPTÉ
Pharaon de -874 à -850. Son nom complet est : User-ma(at)-re Setep-en-amun Osorkon II Meryanum Si-bast. Son fils Takélot II fut pharaon de -850 à -825.

ISTWERET I princesse d'ÉGYPTÉ
Vérifier les parents donnés à cette princesse, en particulier sa mère. Source : Settipani 1991, p. 164, note 5.

le vizir HARSIÉSE "C"
Précisons que la mère de Sheshonk III est en fait encore inconnue avec certitude, selon Settipani, qui exclut pourtant la reine Karoma II (p. 164).

Cont. p. 46

[9] TAKÉLOT II pharaon d'ÉGYPTÉ
On suppose que son Sheshonk III profita de l'absence de son frère aîné parti guerroyer dans le Sud du pays pour mener les funérailles de leur père Takélot II.

[10] TABAK-TE-MASKET aristocrate égyptienne
Takélot II eut au moins 2 épouses ; le nom complet de ce roi était Hedj-kheper-re Setep-en-re. Note : le prince qui menait les obsèques de son père lui succédait.

Cont. p. 47

[10] TABAK-TE-MASKET aristocrate égyptienne
Takélot II eut au moins 2 épouses ; le nom complet de ce roi était Hedj-kheper-re Setep-en-re. Note : le prince qui menait les obsèques de son père lui succédait.

[9] TAKÉLOT II pharaon d'ÉGYPTÉ
On suppose que son Sheshonk III profita de l'absence de son frère aîné parti guerroyer dans le Sud du pays pour mener les funérailles de leur père Takélot II.

[13] SHESHONK III pharaon d'ÉGYPTÉ
Aussi appelé Shoshenk, User-maat-re-amun. Pharaon de -825 à -773 à Tanis. Son fils Pami fut pharaon de -773 à -767 (XXIIe dynastie) & également prince d'Héracléopolis. Sous son règne l'anarchie politique augmenta, marquée par la fondation d'une dynastie rivale à Tanis (la XXIIIe). Il y fit construire la monumentale porte d'Amon

[14] DJED-BAST-ES-ANKH II princesse d'ÉGYPTÉ
Princesse du sang pharaonique d'Égypte. Cousine du 3e au 2e degré de son époux. Descendante des pharaons de la XXIe dynastie. Voir Settipani 1991, p. 164.

PAMI pharaon d'ÉGYPTÉ
Aussi appelé User-maat-re Setep-en-re-amun Pimay, Pimai, Pemou, Pamaï. Grand chef des Mâ, prince de Saïs. Settipani 1991 rejette la filiation entre Pami et Osorkon.

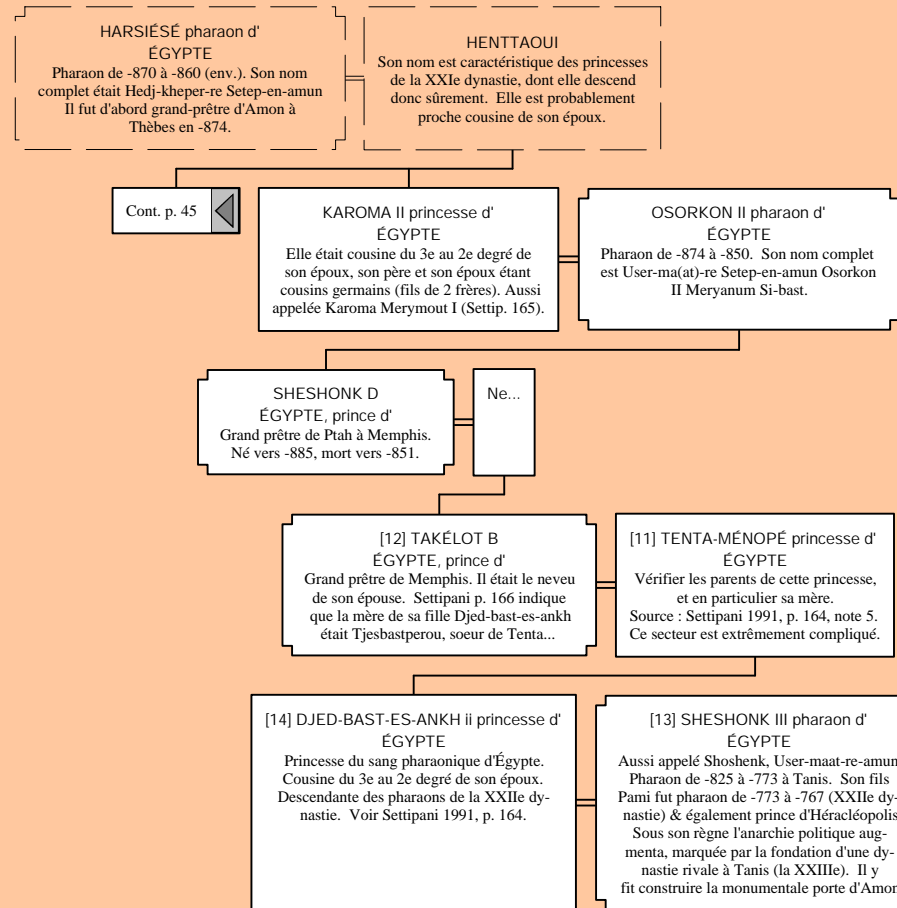
Ne... reine d'ÉGYPTÉ
Settipani s'accorde tout de même pour dire que Osorkon doit être un petit-fils du pharaon Sheshonk III, père de Pami... Pami eut un frère : Takelot, prince de Bousiris

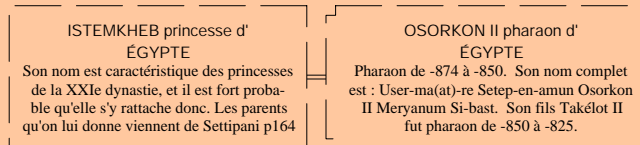
OSORKON "C" prince de SAÏS
Également grand chef des Mâ (Mashaouash), titre à l'origine seulement dévolu à des descendants de princes régnants. Prince de Saïs d'env. -773 à -740.

Ne... princesse LIBOU
Son époux fut également prophète de Neith à Saïs, d'Edjo à Buto, etc. La société égyptienne était polythéiste, & le pouvoir politique fusionné à la religion.

Cont. p. 48

De Touthmès III, pharaon d'Égypte, jusqu'à Constance d'Arles, reine de France



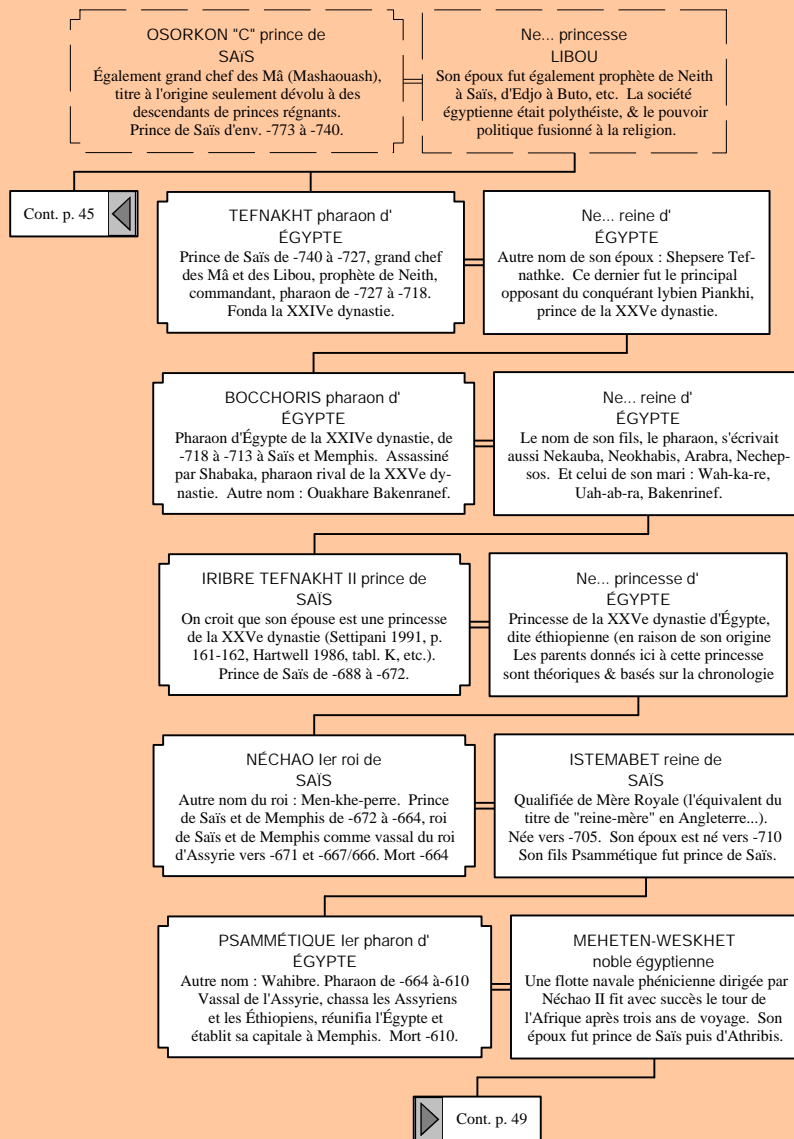


Cont. p. 45

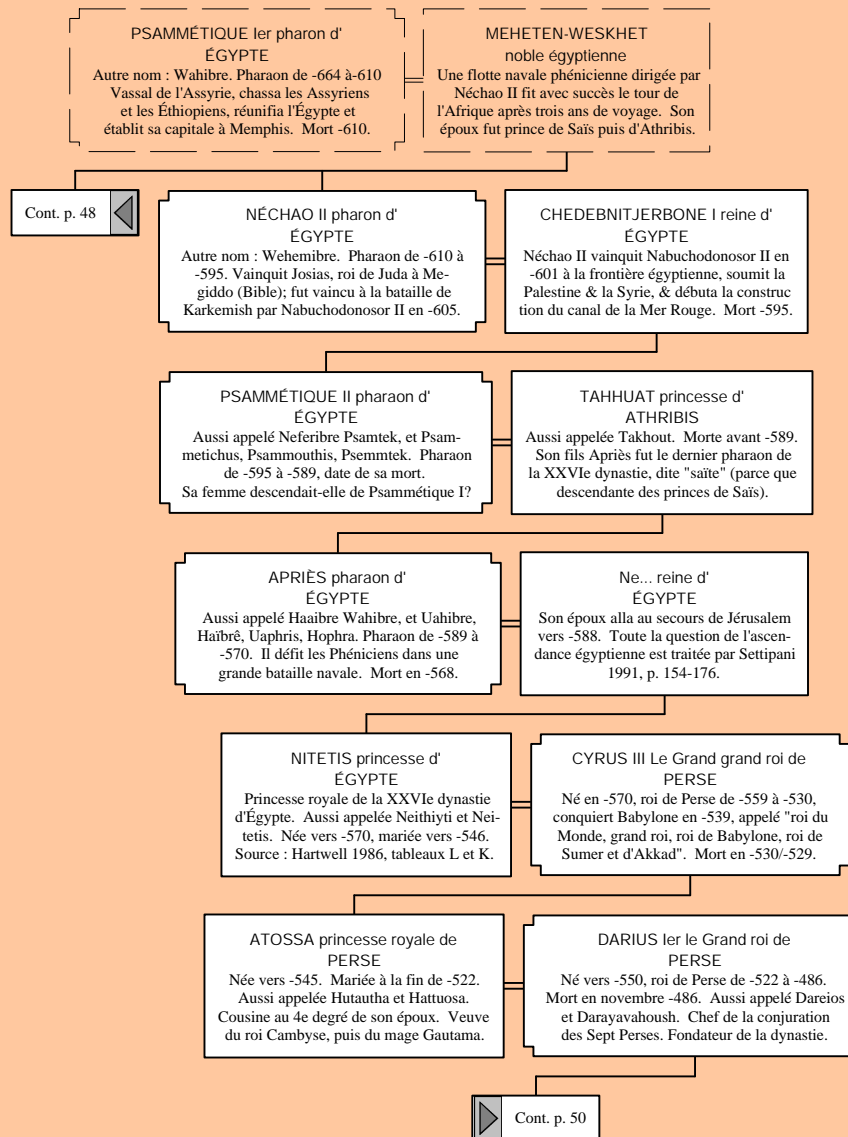
[11] TENTA-MÉNOPE princesse d'ÉGYPTÉ
Vérifier les parents de cette princesse, et en particulier sa mère.
Source : Settipani 1991, p. 164, note 5.
Ce secteur est extrêmement compliqué.

[12] TAKÉLOT B ÉGYPTÉ, prince d'
Grand prêtre de Memphis. Il était le neveu de son épouse. Settipani p. 166 indique que la mère de sa fille Djed-bast-es-anekh était Tjesbastperou, soeur de Tenta...

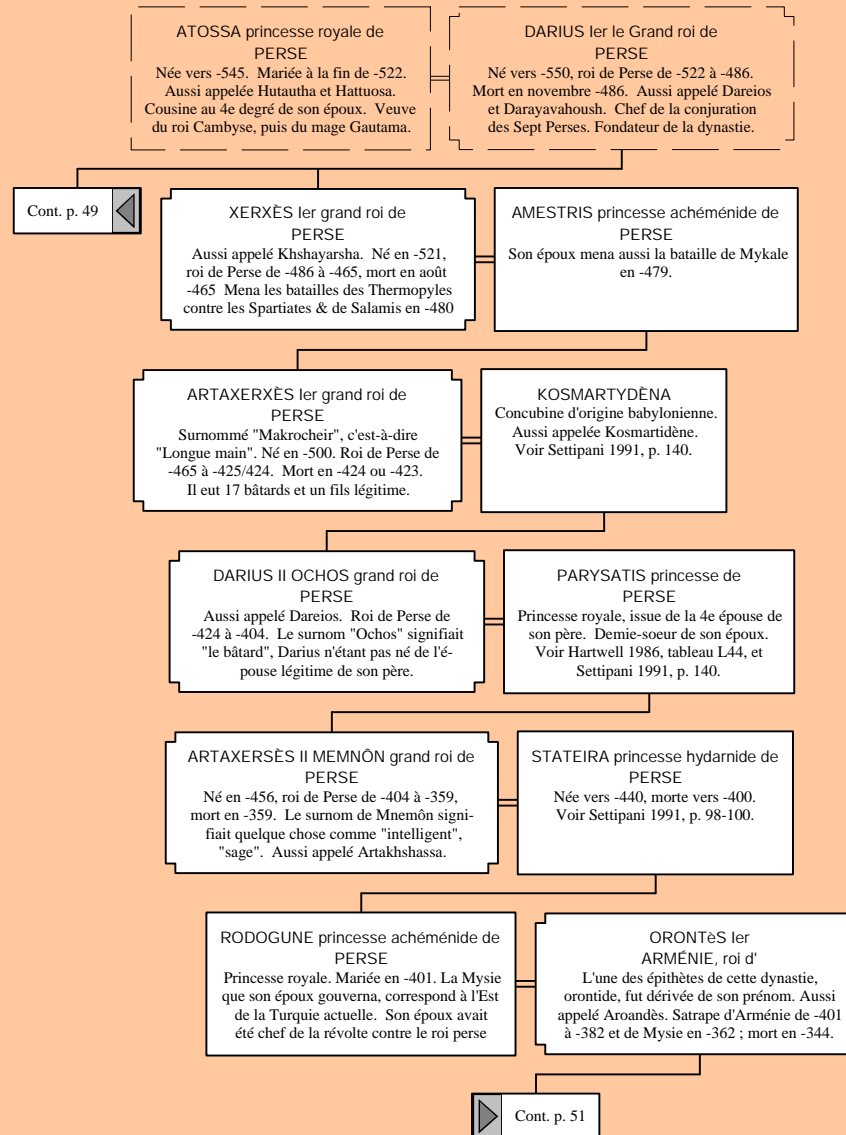
De *Touthmès III*, pharaon d'Égypte, jusqu'à *Constance d'Arles*, reine de France



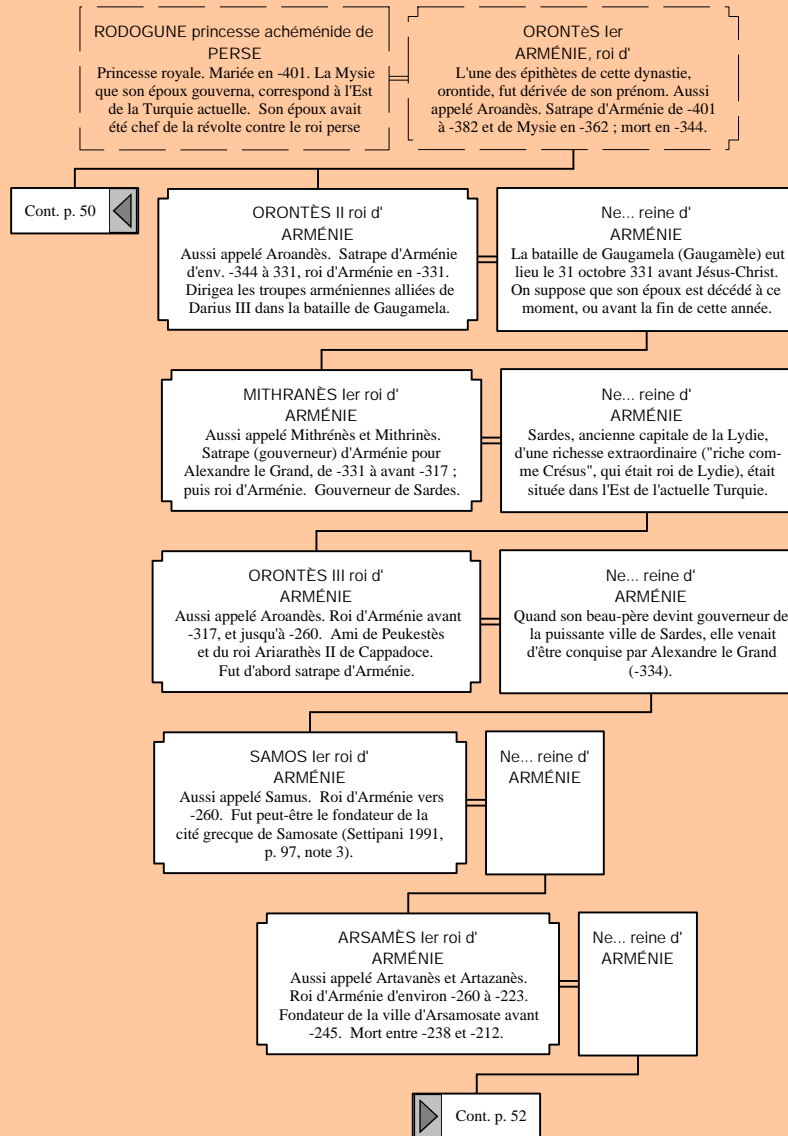
De Touthmès III, pharaon d'Égypte, jusqu'à Constance d'Arles, reine de France



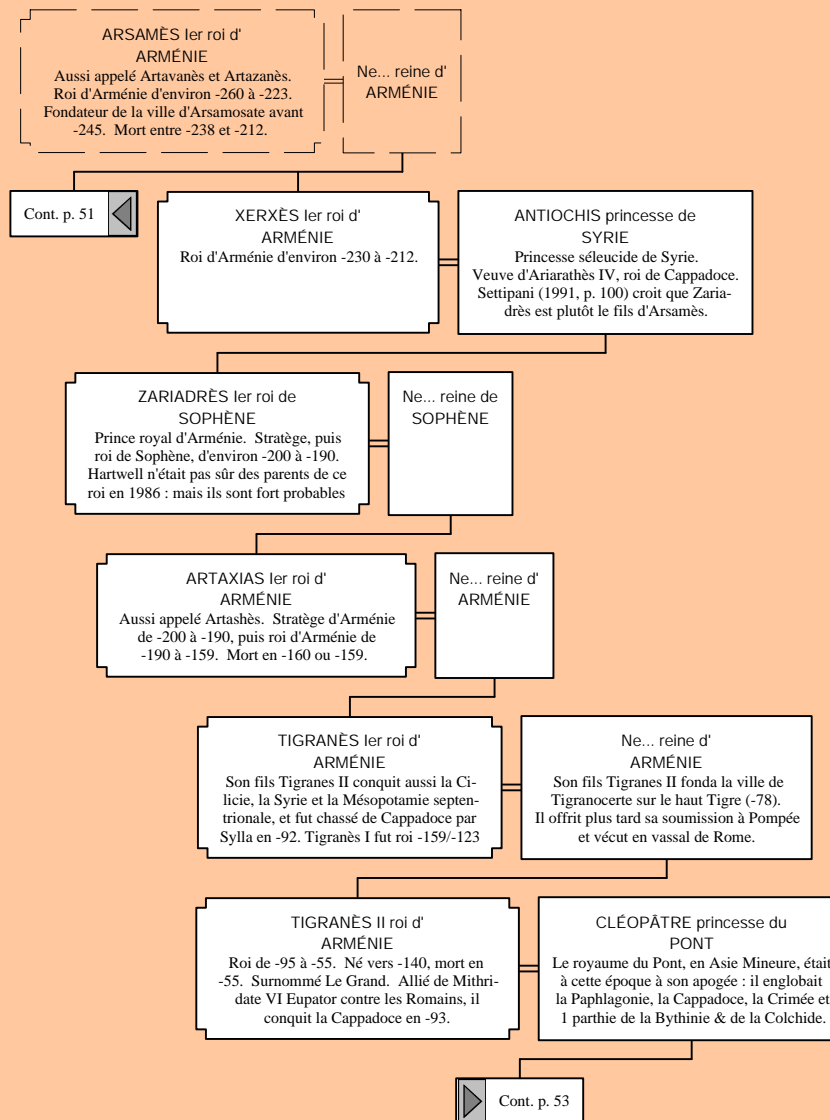
De Touthmès III, pharaon d'Égypte, jusqu'à Constance d'Arles, reine de France



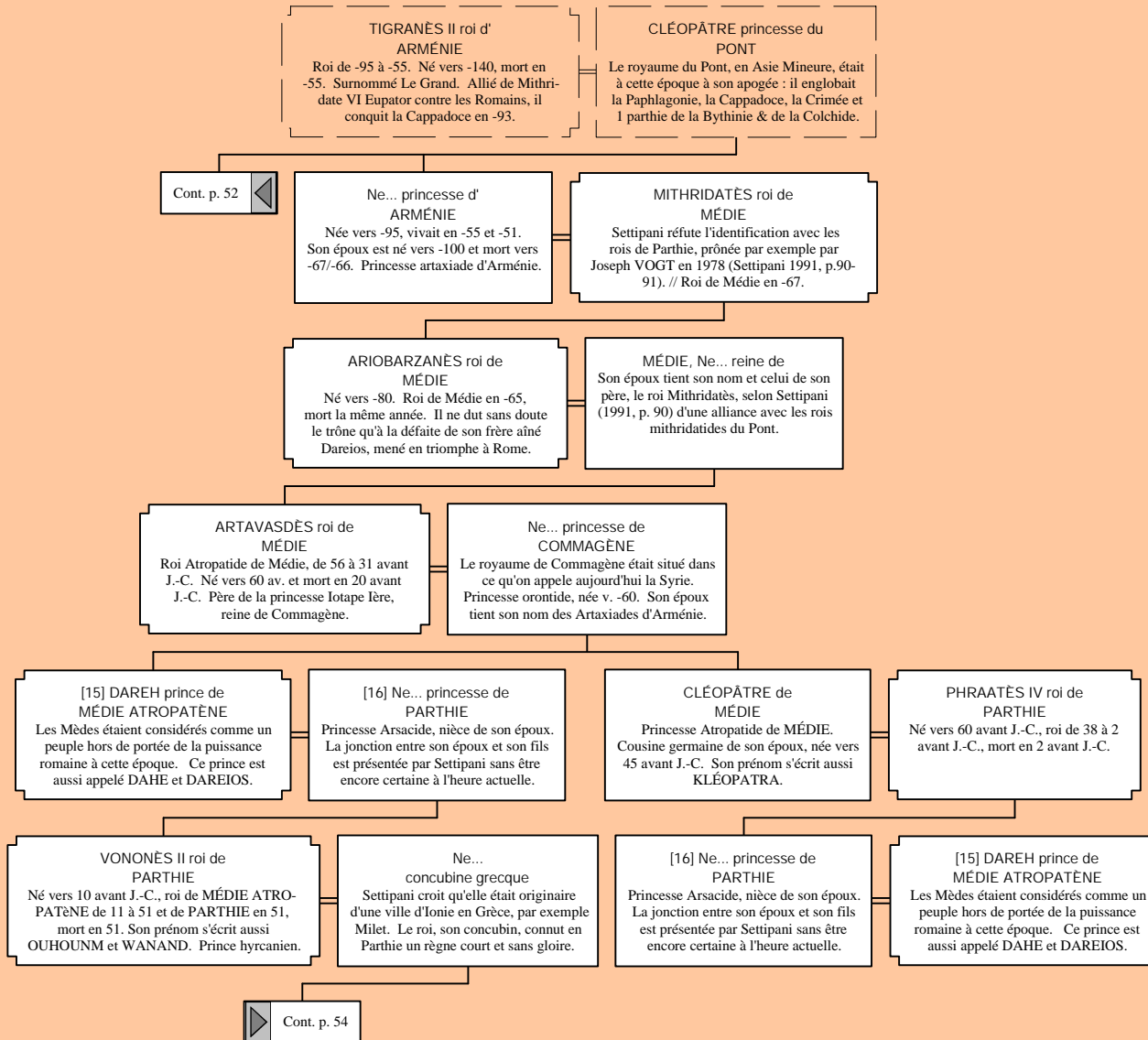
De Touthmès III, pharaon d'Égypte, jusqu'à Constance d'Arles, reine de France



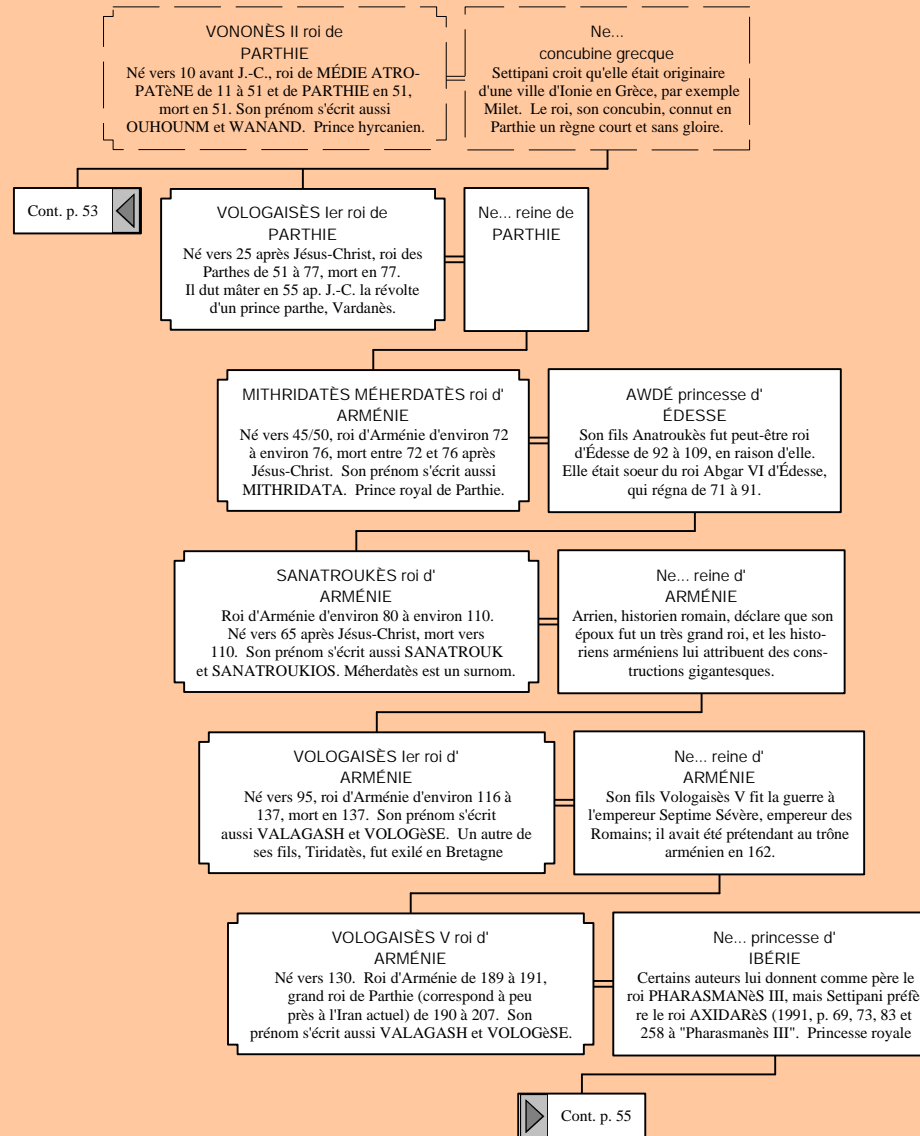
De Touthmès III, pharaon d'Égypte, jusqu'à Constance d'Arles, reine de France



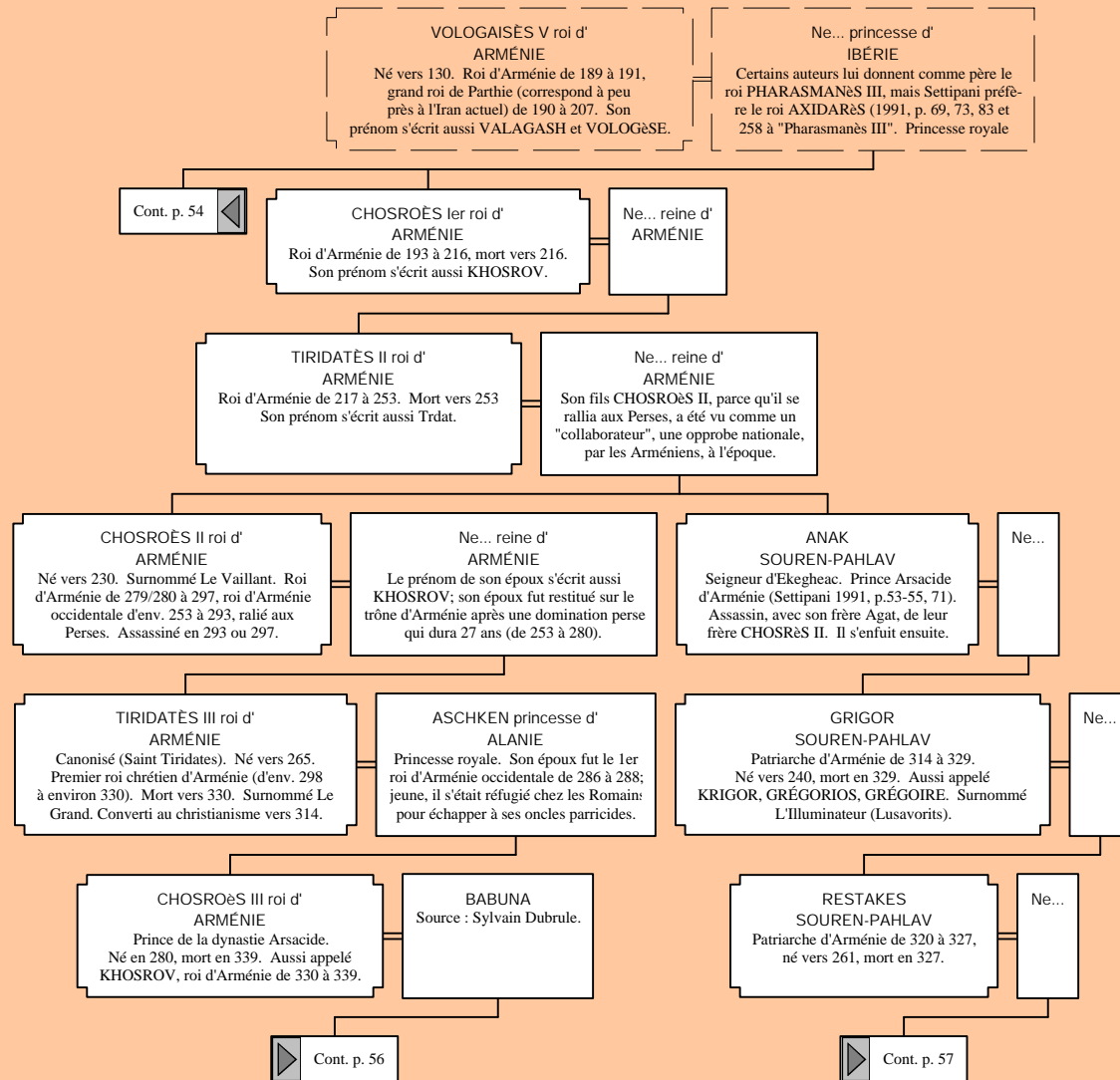
De Touthmès III, pharaon d'Égypte, jusqu'à Constance d'Arles, reine de France



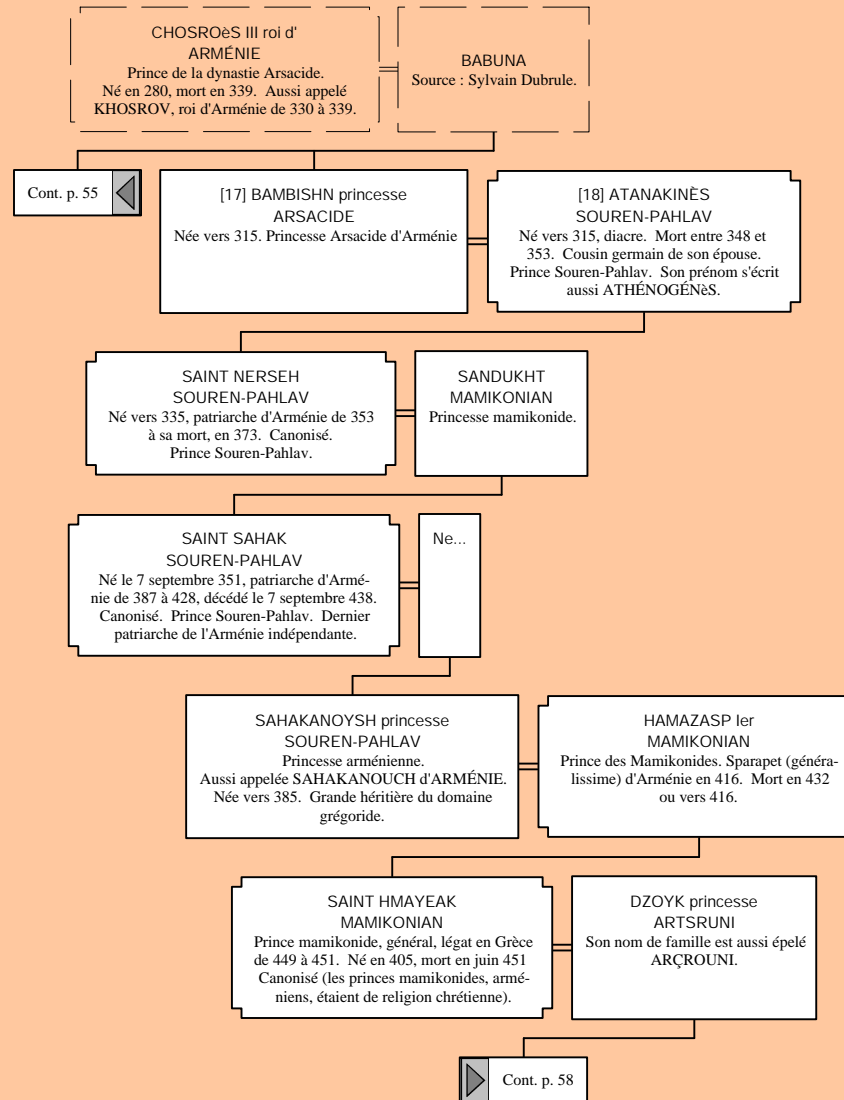
De Touthmès III, pharaon d'Égypte, jusqu'à Constance d'Arles, reine de France

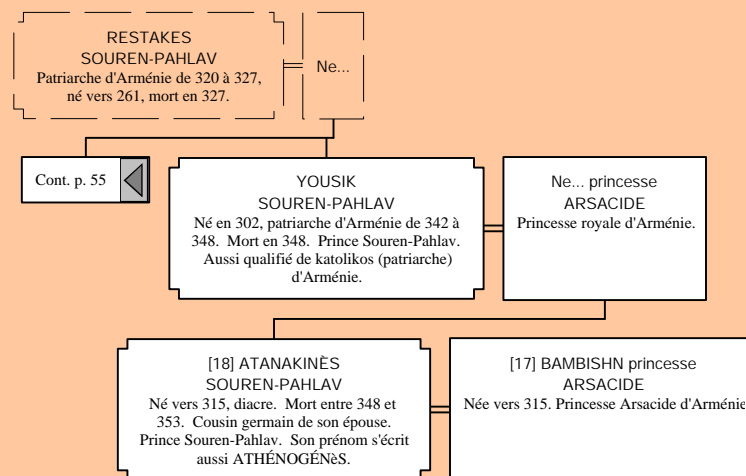


De Touthmès III, pharaon d'Égypte, jusqu'à Constance d'Arles, reine de France

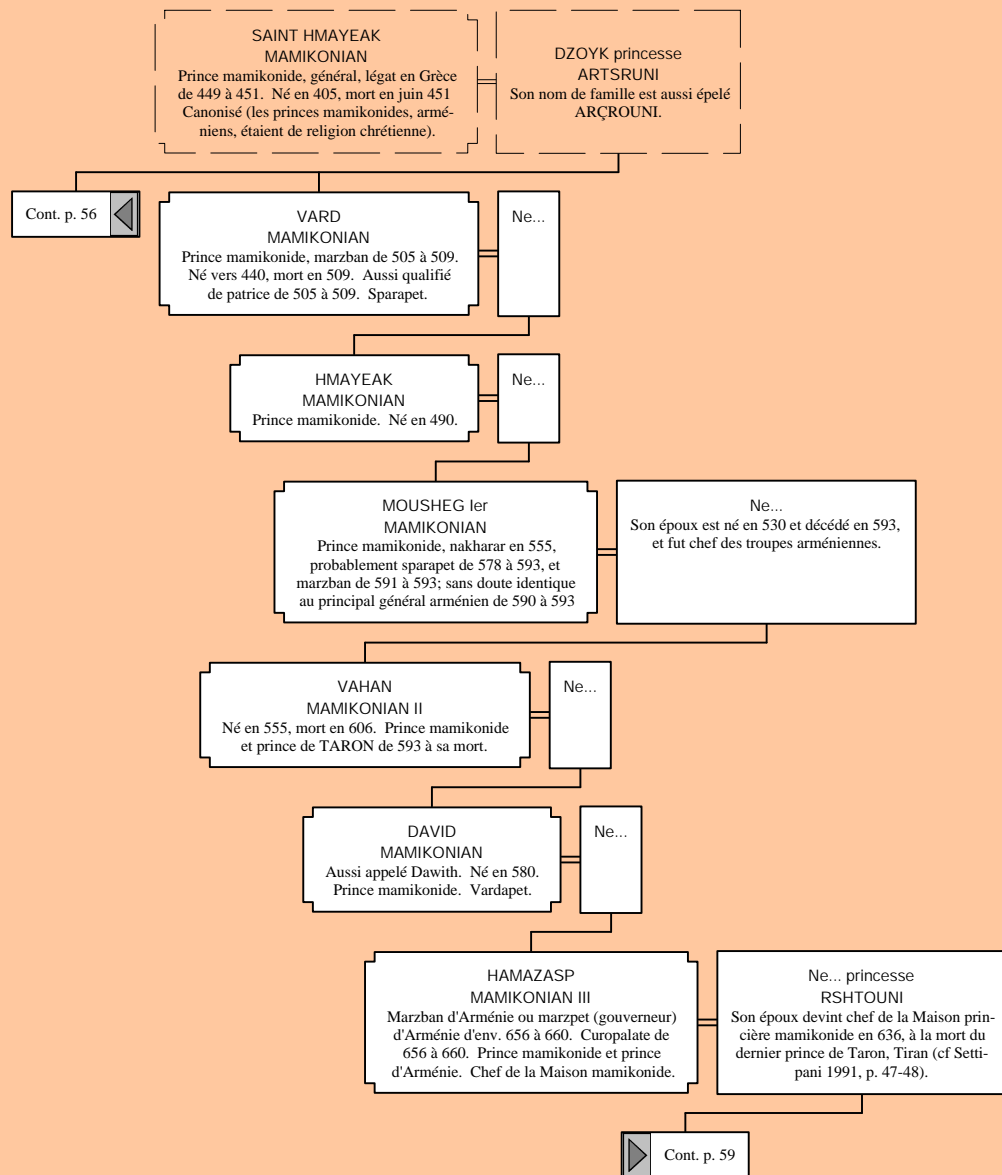


De Touthmès III, pharaon d'Égypte, jusqu'à Constance d'Arles, reine de France

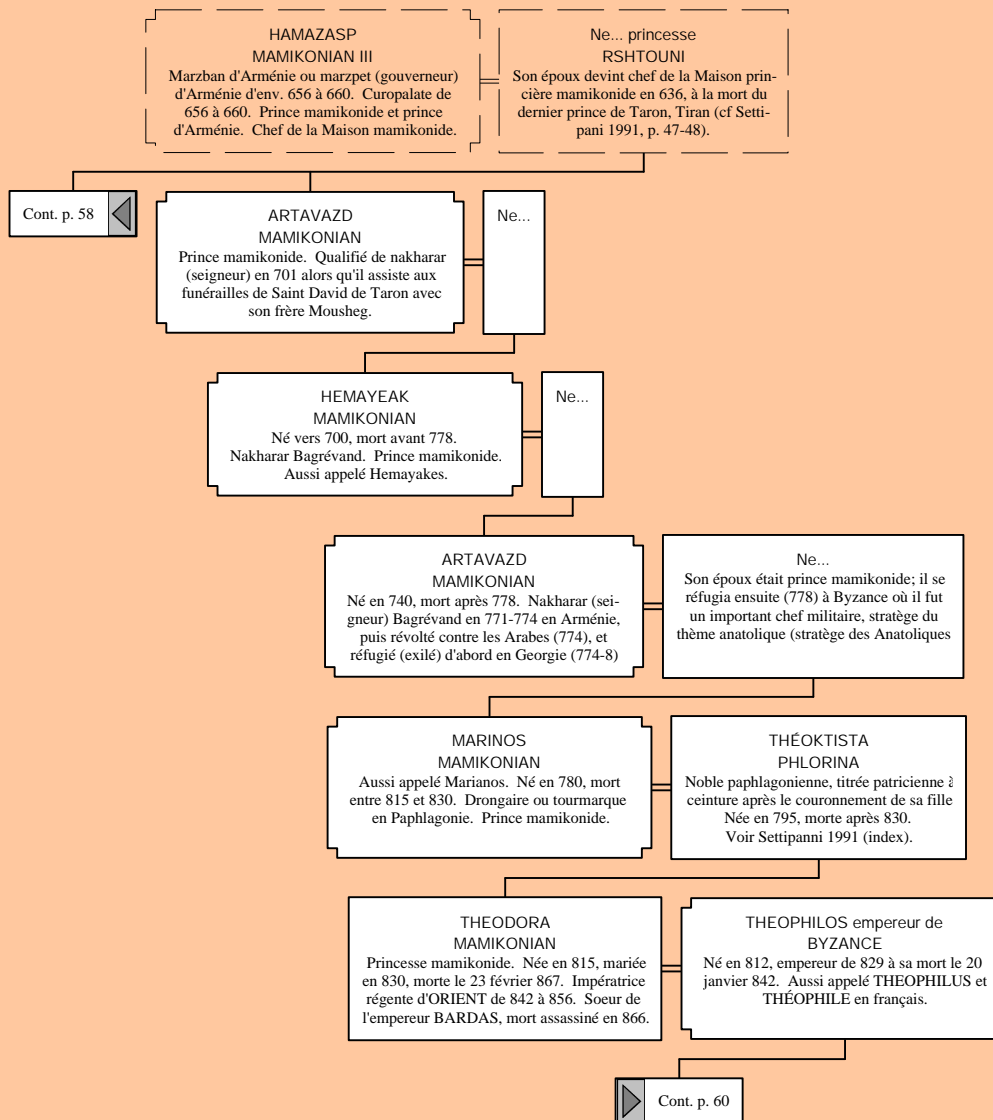




De Touthmès III, pharaon d'Égypte, jusqu'à Constance d'Arles, reine de France



De *Touthmès III, pharaon d'Égypte, jusqu'à Constance d'Arles, reine de France*



De Touthmès III, pharaon d'Égypte, jusqu'à Constance d'Arles, reine de France

